

# Gli ulivi censiti

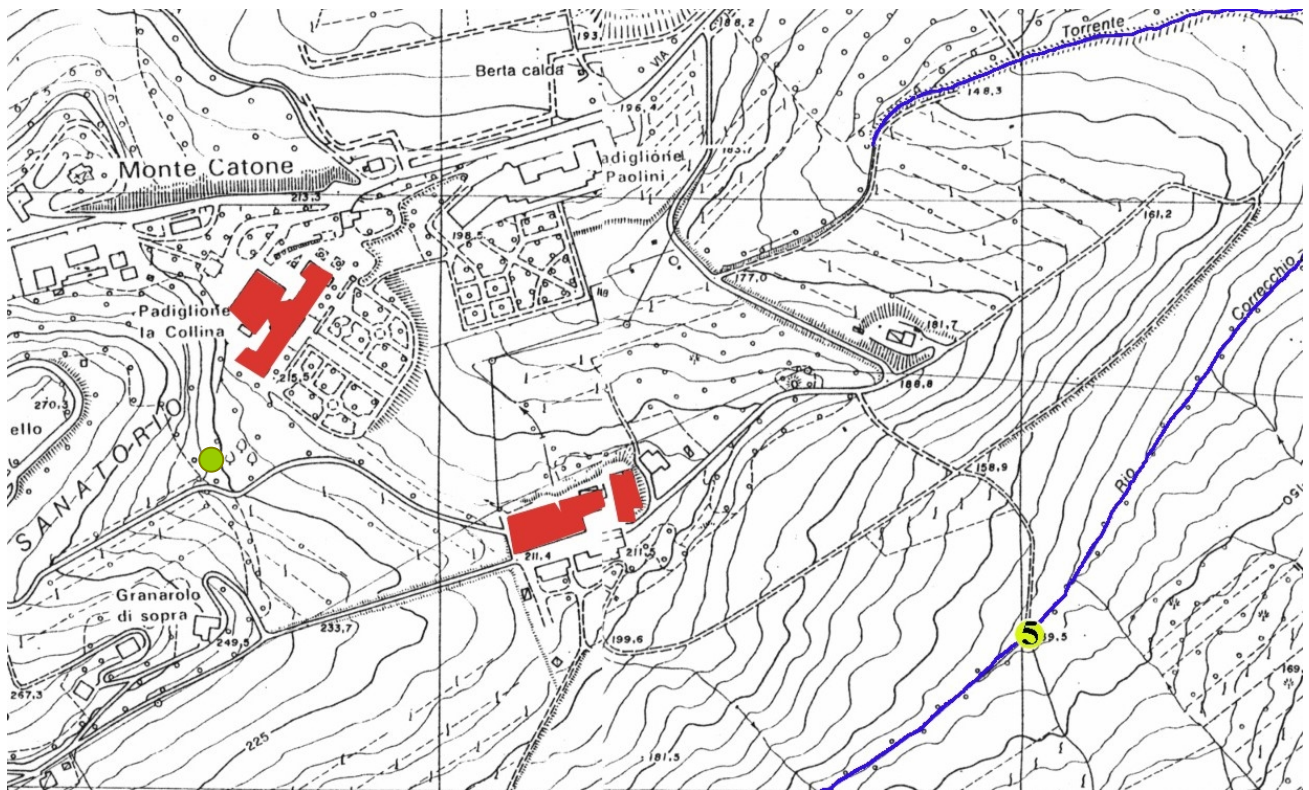
*Schede 3 e 4*

## *Zona di Montecatone*

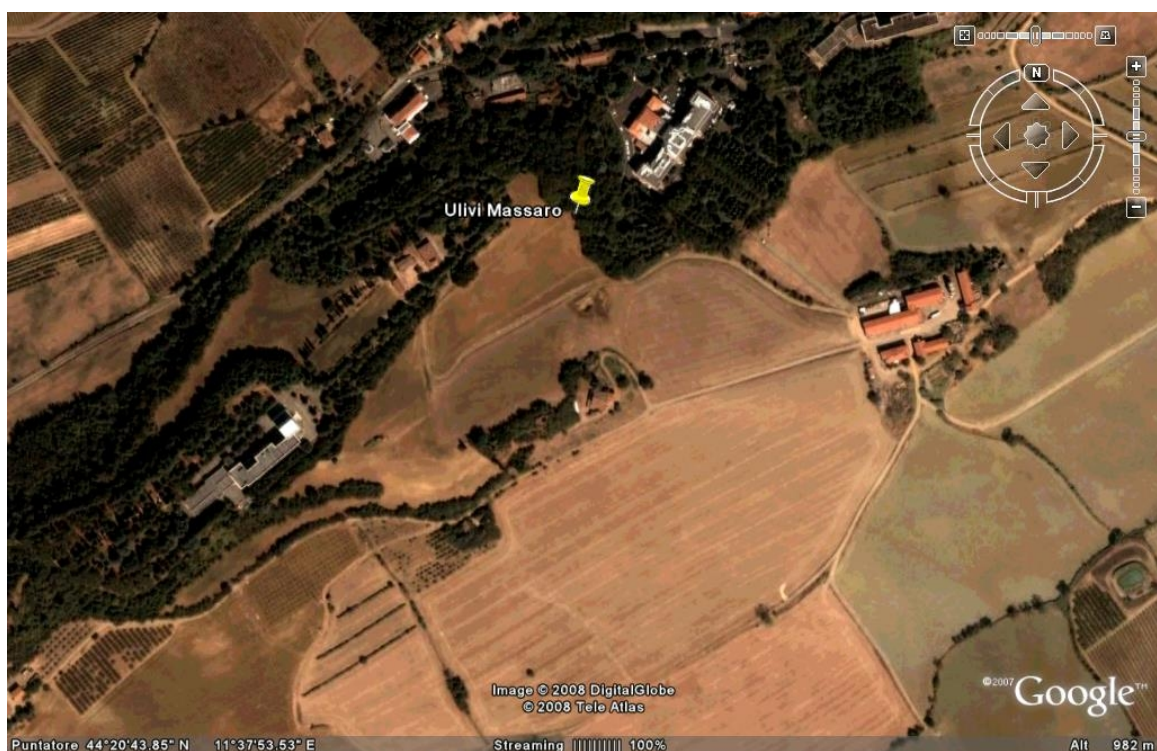


Sono proprio i contratti agrari riguardanti la corte di Montecatone, che prevedono il pagamento in canoni d'olio a testimoniare per primi il fatto che numerosi oliveti erano presenti nelle colline imolesi. In seguito scomparvero ma certamente, per la vocazionalità del territorio ora tornano ad essere presenti e alcuni esemplari sono lì da centinaia di anni.

### Scheda 3 – Zona di Montecatone (tra la Azienda agraria Tenuta Inps e l' Ospedale di Montecatone)



Il pallino verde nella mappa indica la posizione delle piante di ulivo (base CTR della mappa del valle del torrente Correcchio, 5 indica uno dei punti di monitoraggio del corso d'acqua). Sotto una visione aerea (da Google)





Varietà: da determinare

Descrizione: albero a ceppaia con più fusti ( ) e polloni di circonferenza (cm)

Dimensione: circonferenza della ceppaia ( m)

Coordinate geografiche: 44°20'49.22"N – 11°37'53.17"E

Altitudine: m s. l. m.

Esposizione: sud-ovest

Indirizzo: Nei pressi del Padiglione la Collina (via Montecatone)

Proprietari: tenuta INPS (Roma)

Gestore: Famiglia Massaro Giuseppe

#### Scheda 4 – Zona di Montecatone (Cà Monte)



Il pallino verde nella mappa indica la posizione delle piante di ulivo (base CTR della mappa del valle del torrente Correcchio, 9 indica uno dei punti di monitoraggio del corso d'acqua).





**Veduta della valle del Correcchio**

*Ulivi secolari nel boschetto al limite del campo*

*Uliveto (circa 20 anni)*



Si

prendono le misura degli esemplari  
Incontro con le classi e il Sig. Marino

Varietà: da determinare

Descrizione: 5 alberi a ceppaia con più fusti (da 3 a 20) e polloni di circonferenza (da 10 a 40 cm)

Dimensione: circonferenze della ceppaie (da a m)

Coordinate geografiche: 44°21'6.77"N – 11°38'41.24"E

Altitudine: m s. l. m.

Esposizione: sud-est

Indirizzo: Nei pressi della Casa del Monte, via Montecatone

Proprietari: Famiglia Mazzanti Marino

## Scheda 5 - Mezzocolle

La Pieve di S.Savino detta Mezzocolle era confinante con la pieve di S. Andrea. Nelle carte antiche questo nome però non si trova. Si trova invece *Mazzaincollum*, *Mazancollum*, cioè *Massa in colle*.

Nel documento più antico (7 marzo 1145 , Cart. Imol. 187) si evince che vi era una *curtis* il che suppone un comune, una rocca apparteneva agli Alidosi di cui resta il nome in un casa detta *castello*....<sup>1</sup>



<sup>1</sup> F. Merlini, *Il castello di Mezzocolle e la Pieve di S.Savino*, in *Sabato sera* (5 dicembre 1987), p.30.



Salendo per via Mezzocolle in località Ponticelli si giunge a una casa del 1500 immersa nel verde delle colline (a 6 km da Imola).

Nell'area, in cui è presente "La Veneziana" (bed & breakfast), sono presenti oliveti di recente impianto ma anche ulivi (un filare di una decina di piante) che paiono piuttosto vetusti (da verificare la datazione storica).



Varietà: da determinare

Descrizione: alberi a ceppaia con più fusti ( ) e polloni di circonferenza (cm)

Dimensione: circonferenza della ceppaia ( m)

Coordinate geografiche: 44°19'1.71"N – 11°38'30.89"E

Altitudine: m s. l. m.

Esposizione:

Indirizzo: Nel cortile interno della casa "Veneziana"

Proprietari: Vicchi Galli Maria Angela

Gestore:



Reperti di “olivicola archeologia” o insediamenti olivicoli più consistenti e caratterizzati da una “*regolare e ordinata piantagione*” vennero individuati dal Marchese Annibale Ranuzzi<sup>2</sup>.

Varie le località, da lui indicate tra le quali anche Casalfiumanese, Croara, Pieve S.Andrea e nei pressi di Pieve di S.Andrea, Sassoleone e Pezzolo, che per le loro caratteristiche orografiche e pedoclimatiche erano “*..suscettibili di questa speciale coltivazione, altro non domandando esse che una maggiore e meglio intensa industria per rivestirsi di ubertosi pascoli, di ottime vigne, di preziosi gelsi e di ricchi oliveti*”.

Questo uno dei motivi storico documentali che ha spinto a fare sopralluoghi in alcune di queste località, come a Mezzocolle.



Alla Pieve di S. Andrea, piccolo borgo di origine medievale, arroccato su un colle tra il torrente Sellustra e il rio Ponticelli, in comune di Casalfiumanese, non sono stati ritrovati ulivi secolari, se non una pianta di olivo ancora giovane nei pressi della casa dietro la rocca (in sostituzione ?).

Sono stati fatti sopralluoghi anche alla Parrocchia della Croara e la Chiesa di Gesso, ma non è stata rilevata la presenza di ulivi secolari. Durante il percorso verso Gesso sono presenti uliveti di impianto recente e che caratterizzano in più punti il paesaggio.



Uliveti di impianto recente



Chiesa di Gesso



Parrocchia della Croara

<sup>2</sup> Ranuzzi A., Sulla opportunità di promuovere la coltivazione dell’olivo nella provincia bolognese. Discorso letto alla Società Agraria di Bologna il 18 febbraio 1844.

## Scheda 6 – Dozza (Mezzo Monte)



Il Sig. Cocchi Roberto figlio del Sig. Raffaele, proprietario della tenuta, mi accompagna a vedere gli ulivi, mi mostra un articolo della Dott.ssa Bufferli<sup>3</sup>, che ha indagato quella zona e di cui avevo già copia.

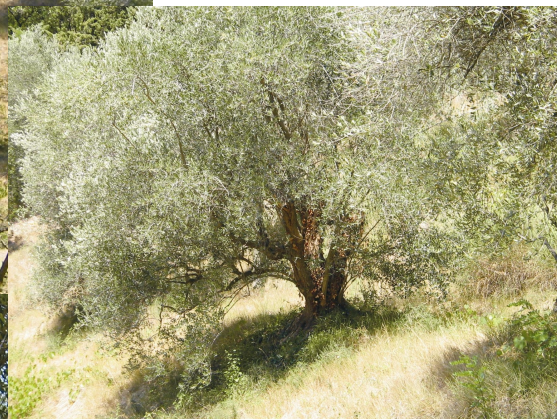
L'anziano padre, intento a lavorare nel campo, mi riferisce che vi era competizione sulla produzione dell'olio tra la zona di Dozza e quella della Croara sul Santerno – Sabbioni (produzione di 20-21 quintali?!).

Mi riferisce anche che alcuni ulivi (circa 25/30 ulivi ) erano a *Monte di Sopra* nei pressi della Chiesa della Madonna del Calanco. Cita inoltre il Dott. Neri agronomo che faceva prove sperimentali in quella zona, era il suo podere nel periodo in cui vi erano prigionieri durante il conflitto del '15 -'18. Mi invita a tornare per parlare, era impegnato nel campo e non poteva trattenersi a lungo. Mentre ci si ripropone di incontrarsi nuovamente..... continua la scoperta nel territorio alla ricerca degli ulivi di Monte di Sopra, attraverso il ricordo di questi anziani "personaggi".

<sup>3</sup> Boriani M.L. e Bufferli E., L'olivo nel territorio bolognese: da presenza culturale a presenza paesaggistica. In *Strenna storica Bolognese* Anno LII 2002



Ulivi secolari di 150 - 160 anni sui gradoni esposti a sud dell'Azienda Cocchi di via Gardengo a Dozza.



I filari di ulivi secolari sotto il podere.



Dai filari di ulivi veduta verso la valle del Sellustra, in lontananza Montecatone.

Varietà: da determinare?

Descrizione: alberi a ceppaia con più fusti (da .. a ...) e polloni di circonferenza (da ... a ... cm)

Dimensione: circonferenze della ceppaie (da a m)

Coordinate geografiche: 44°2'28.52"N –11°37'11.50"E

Altitudine: m s. l. m.

Esposizione:

Indirizzo: via Gardengo (Dozza)

Proprietari: Famiglia Cocchi Roberto e Raffaele